

การประเมินความเสี่ยงเพื่อป้องกันการทุจริต : O๓๔
(O๓๔ – การประเมินความเสี่ยงการทุจริตและประพฤติมิชอบประจำปี)

สำหรับข้อ O๓๔ เรื่องการประเมินความเสี่ยงการทุจริตและการประพฤติมิชอบประจำปี ประกอบด้วย
 เงื่อนไข ๓ ประการ ได้แก่

ประการที่หนึ่ง แสดงผลการประเมินความเสี่ยงของการดำเนินงานหรือการปฏิบัติหน้าที่ที่อาจ
 ก่อให้เกิดการทุจริตและประพฤติมิชอบ

ประการที่สอง มีข้อมูลรายละเอียดของผลการประเมิน อย่างน้อยประกอบด้วย เหตุการณ์ความ
 เสี่ยงและระดับความเสี่ยง มาตรการและการดำเนินการในการบริหารจัดการความเสี่ยง

ประการที่สาม เป็นการดำเนินการในปี พ.ศ.๒๕๖๖

เมื่อพิจารณาหลักเกณฑ์ข้างต้น มหาวิทยาลัยจึงขอเสนอข้อมูลการประเมินความเสี่ยงการทุจริตและ
 การประพฤติมิชอบประจำปีงบประมาณ ๒๕๖๖ ตั้งแต่ ๑ ตุลาคม ๒๕๖๕ ถึง วันที่ ๓๑ มีนาคม ๒๕๖๖ ที่มีเนื้อหา
 สองประเด็น ได้แก่ ผลการประเมินความเสี่ยงของการดำเนินงานหรือการปฏิบัติหน้าที่ที่อาจก่อให้เกิดการทุจริต
 และประพฤติมิชอบ รวมถึงข้อมูลรายละเอียดของผลประเมิน รายละเอียดดังต่อไปนี้

๑) ผลประเมินความเสี่ยงของการดำเนินงานหรือการปฏิบัติหน้าที่ที่อาจก่อให้เกิดการทุจริตและประพฤติมิชอบ

ในหัวข้อนี้ประกอบด้วยเนื้อหาสามประเด็น ได้แก่ ประเภทของความเสี่ยงด้านทุจริต การ
 วิเคราะห์ความเสี่ยงด้านทุจริต และผลประเมินความเสี่ยงด้านทุจริต

(๑) ประเภทของความเสี่ยงด้านทุจริต

คณะกรรมการบริหารความเสี่ยงด้านทุจริต กำหนดความเสี่ยงด้านทุจริตออกเป็น ๔ ด้าน
 ได้แก่

- (๑.๑) การจัดซื้อจัดจ้างมีการกำหนดเงื่อนไขชัดเจนการแข่งขันอย่างเป็นธรรม
- (๑.๒) การใช้ทรัพย์สินของมหาวิทยาลัยในประโยชน์ส่วนตัว
- (๑.๓) การเรียกรับผลประโยชน์
- (๑.๔) การใช้อำนาจโดยมิชอบ

(๒) การวิเคราะห์ความเสี่ยงด้านทุจริต

ในที่ประชุมคณะกรรมการบริหารความเสี่ยง ตามที่กล่าวไว้ในหัวข้อก่อน ได้ทำการวิเคราะห์
 ความเสี่ยงด้านทุจริต โดยใช้ตาราง Risk matrix ซึ่งเป็นตาราง ๒ แกน ประกอบด้วย ระดับผลกระทบที่มีค่า
 ๑ – ๕ และระดับของโอกาสในการเกิดที่มีค่า ๑ – ๕ การทำตาราง matrix จะทำให้สามารถกำหนดระดับความ
 เสี่ยงแต่ละรายการได้ การจัดลำดับความเสี่ยงพิจารณาจากโอกาสที่จะเกิดความเสี่ยงกับระดับความรุนแรงของ
 เหตุการณ์ความเสี่ยงจะทำให้สามารถจัดลำดับความเสี่ยงจากสูงมาหาต่ำได้อย่างชัดเจน การตัดสินใจว่าจะ
 ดำเนินการความเสี่ยงใดก่อน เลือกว่าระดับความเสี่ยงสูงที่สุดก่อนที่หมายถึง ความเสี่ยงที่มีโอกาสเกิดสูงสุดและ
 ระดับความรุนแรงที่สุดเพื่อบริหารจัดการเป็นอันดับแรก

ระดับผลกระทบ	รุนแรงที่สุด	๕	๑๐	๑๕	๒๐	๒๕
	ค่อนข้างรุนแรง	๔	๘	๑๒	๑๖	๒๐
	ปานกลาง	๓	๖	๙	๑๒	๑๕
	น้อย	๒	๔	๖	๘	๑๐
	น้อยมาก	๑	๒	๓	๔	๕
		น้อยมาก	น้อย	ปานกลาง	สูง	สูงมาก
	โอกาสในการเกิด					

แดง ระดับความเสี่ยง ๑๗ - ๒๕ คะแนน (เป็นความเสี่ยงระดับสูงมาก/รุนแรงที่สุด)

ส้ม ระดับความเสี่ยง ๑๐ - ๑๖ คะแนน (เป็นความเสี่ยงระดับสูง/ค่อนข้างรุนแรง)

เหลือง ระดับความเสี่ยง ๖ - ๙ คะแนน (เป็นความเสี่ยงระดับปานกลาง)

เขียว ระดับความเสี่ยง ๑ - ๕ คะแนน (เป็นความเสี่ยงระดับต่ำ น้อย/น้อยมาก)

(๓) ผลการประเมินความเสี่ยงด้านทุจริต

จากการพิจารณาและมีมติของคณะอนุกรรมการบริหารความเสี่ยงด้านทุจริตในการประชุมเดียวกัน ได้ผลการประเมินความเสี่ยงของการดำเนินงานหรือปฏิบัติการ หน้าที่ที่อาจจะทำให้เกิดการทุจริตและประพฤติมิชอบ ตามที่คณะอนุกรรมการบริหารความเสี่ยงกำหนดไว้ ดังตารางดังกล่าว

ความเสี่ยงการทุจริต	โอกาสเกิด	ผลกระทบ	ระดับความเสี่ยง
๑. การจัดซื้อจัดจ้างมีการกำหนดเงื่อนไขที่ขัดขวางการแข่งขันอย่างเป็นธรรม	๔	๔	๑๖
๒. การใช้ทรัพย์สินของมหาวิทยาลัยในประโยชน์ส่วนตน	๕	๓	๑๕
๓. การเรียกรับผลประโยชน์	๓	๕	๑๕
๔. การใช้อำนาจโดยมิชอบ	๑	๓	๓

๒) ข้อมูลรายละเอียดของผลการประเมิน

ความเสี่ยงด้านทุจริตทั้ง ๔ ประเภทดังกล่าวแล้วข้างต้นได้รับการอนุมัติจากที่ประชุมคณะกรรมการบริหารมหาวิทยาลัยฯ โดยมีการจัดทำมาตรการและการดำเนินการในการบริหารจัดการความเสี่ยงและประเมินผลการดำเนินงานความเสี่ยง ดังนี้

(๑) มาตรการและการดำเนินการในการบริหารจัดการความเสี่ยงทุจริต

สำหรับมาตรการและการดำเนินการในการบริหารจัดการความเสี่ยง ประกอบด้วยเนื้อหาเกี่ยวกับช่องทางการรายงานความเสี่ยงและกระบวนการดำเนินการบริหารความเสี่ยง

(๑.๑) ช่องทางการรายงานความเสี่ยงทุจริต

มหาวิทยาลัยจัดช่องทางการรายงานความเสี่ยงทุจริต ๒ ช่องทางเพื่อให้ผู้ส่วนเกี่ยวข้องได้
รายงานความเสี่ยงดังกล่าว

(๑.๑.๑) เว็บไซต์มหาวิทยาลัย www.nmu.ac.th

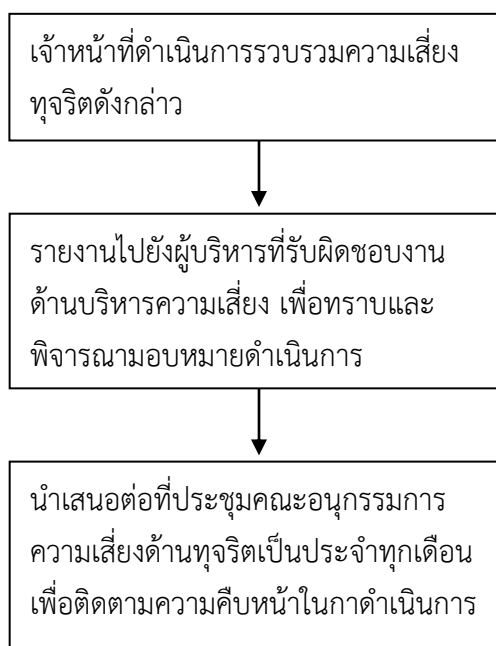
(๑.๑.๒) การรายงานแบบ Online สามารถแจ้งได้ที่ลิงก์ <https://bit.ly/๒RKSa๒m>
หรือสแกน QR Code ตามไปสเตอร์ประชาสัมพันธ์

(๑.๒) กระบวนการดำเนินการบริหารความเสี่ยง

มหาวิทยาลัยจัดทำกระบวนการดำเนินการบริหารความเสี่ยงด้านทุจริต ออกเป็น ๒ รูปแบบ
ดังนี้

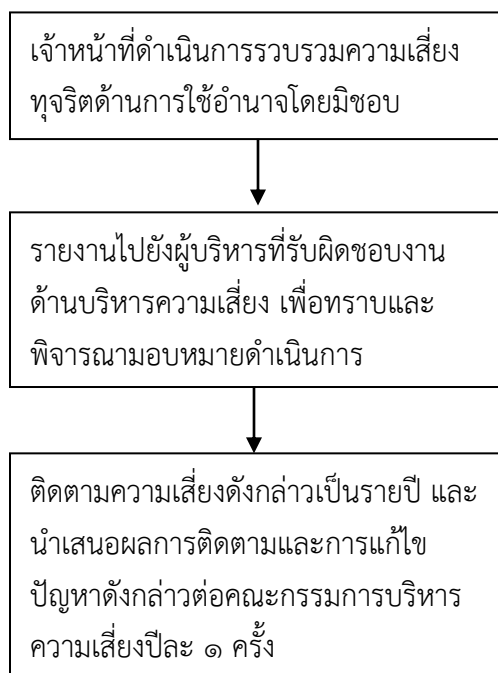
(๑.๒.๑) กระบวนการดำเนินการบริหารความเสี่ยงที่ต้องดำเนินการติดตามทุกเดือน

เนื่องจากความเสี่ยงทุจริตด้านการจัดซื้อจัดจ้างมีการกำหนดเงื่อนไขชัดเจนการแข่งขัน
อย่างเป็นธรรม มีโอกาสเกิดและผลกระทบสูง ($๔ \times ๔ = ๑๖$) ความเสี่ยงด้านการใช้ทรัพย์สินของมหาวิทยาลัยใน
ประโยชน์ส่วนตัว แม้มีผลกระทบปานกลางแต่มีโอกาสเกิดสูง ($๓ \times ๕ = ๑๕$) ความเสี่ยงด้านการเรียกรับ
ผลประโยชน์ แม้มีโอกาสเกิดปานกลางแต่มีผลกระทบสูง ($๓ \times ๕ = ๑๕$) มหาวิทยาลัยจัดให้มีกระบวนการ
ดำเนินการบริหารความเสี่ยงที่ต้องดำเนินการทุกเดือน ตามผังการไหล (Flow Process) ดังนี้



(๑.๒.๒) กระบวนการดำเนินการบริหารความเสี่ยงที่ต้องดำเนินการติดตามปีละ ๑ ครั้ง

เนื่องจากความเสี่ยงทุจริตด้านการใช้อำนาจโดยมิชอบในมหาวิทยาลัย มีโอกาสเกิดขึ้นน้อยมากที่สุดและมีผลกระทบเพียงปานกลาง (๑ x ๓ = ๓) มหาวิทยาลัยจึงจัดให้มีกระบวนการดำเนินการบริหารความเสี่ยงที่มีความเหมาะสมกับลักษณะของความเสี่ยงทุจริตด้านการใช้อำนาจโดยมิชอบ ตามผังการไหล (Flow Process) ดังนี้



อย่างไรก็ดีหากลักษณะของความเสี่ยงด้านการใช้อำนาจโดยมิชอบมีพัฒนาการมากขึ้น กระทั่งมีค่าผลคูณของโอกาสเกิดและผลกระทบตั้งแต่ ๑๕ คะแนนขึ้นไป จะทำให้การติดตามความเสี่ยงดังกล่าวเป็นไปตามผังการไหลข้อ ๑.๒.๑ ซึ่งต้องมีการติดตามทุก ๆ เดือนต่อไป

(๒) ผลประเมินการดำเนินงานด้านความเสี่ยง

จากการดำเนินงานเกี่ยวกับความเสี่ยงด้านทุจริตทั้ง ๔ ด้านของมหาวิทยาลัยในช่วง ๑ ตุลาคม ๒๕๖๕ ถึง ๓๑ มีนาคม ๒๕๖๖ ยังไม่ปรากฏความเสี่ยงดังกล่าวตามตารางด้านล่าง

ความเสี่ยงการทุจริต	ประเภทความเสี่ยงทุจริต	
	เคยเกิดขึ้นแล้ว	ยังไม่เคยเกิดขึ้น
๑. การจัดซื้อจัดจ้างมีการกำหนดเงื่อนไขที่ขัดขวางการแข่งขันอย่างเป็นธรรม		✓
๒. การใช้ทรัพย์สินของมหาวิทยาลัยในประโยชน์ส่วนตน		✓
๓. การเรียกรับผลประโยชน์		✓
๔. การใช้อำนาจโดยมิชอบ		✓

หากพิจารณาจากกระบวนการดำเนินงานเพื่อป้องกันปัญหาความเสี่ยงด้านทุจริตที่มหาวิทยาลัย กำหนดไว้ ๔ ด้าน ได้แก่ ด้านการจัดซื้อจัดจ้างมีการกำหนดเงื่อนไขที่ชัดเจนการแข่งขันอย่างเป็นธรรม ด้านการใช้ทรัพย์สินของมหาวิทยาลัยในประโยชน์ส่วนตน ด้านการเรียกรับผลประโยชน์ และ ด้านการใช้อำนาจโดยมิชอบ โดยมีช่องทางการรายงานกรณีทุจริตดังกล่าวที่สะดวกและครอบคลุมถึงผู้เกี่ยวข้องทั้งหมดของมหาวิทยาลัย รวมถึงกระบวนการจัดการความเสี่ยงด้านทุจริตทั้งในระดับส่วนงานและระดับคณะกรรมการบริหารความเสี่ยงของมหาวิทยาลัย ตลอดจนการติดตามความเสี่ยงด้านทุจริตที่มีความถี่ในการติดตามที่เหมาะสมกับลักษณะของความเสียหายด้านทุจริตที่พิจารณาจากโอกาสที่จะเกิดและผลกระทบ อย่างไรก็ตาม ผลการประเมินการดำเนินงานด้านความเสี่ยงทั้ง ๔ ด้าน ดังกล่าวปรากฏว่า ไม่พบความเสี่ยงเกิดขึ้นในมหาวิทยาลัย ด้วยเหตุดังกล่าวจึงอาจสรุปได้ว่า มหาวิทยาลัยนวมินทราชูธรรมมีการประเมินความเสี่ยงทุจริตและพฤติกรรมมิชอบประจำปี ๒๕๖๖ ตามเกณฑ์ 0๓๔ ของ คณะกรรมการ ป.ป.ช.